



1. Friese duurzame opgaven	4
1.1 Klimaatopgaven	4
1.2 Energieopgaven	4
1.3 Friese duurzame toekomst	5
2. De Friese samenwerking	6
2.1 Regionale samenwerking tot nu toe	6
2.2 Verkenning toekomstige samenwerking	8
2.3 Onze visie op een vernieuwde samenwerking: naar een Friese Energietafel	11
3. Samenwerkingsprincipes	13
4. Wat doen we aan de Friese Energietafel?	16
4.1 Vier programmalijnen	16
4.2 Kern- en aanvullende activiteiten	16
4.3 Meerjarenstructuur en jaarprogramma's	18
4.4 Integraal en gekoppeld aan andere opgaven	27
4.5 Verbinding vanuit het Programmabureau	29
4.6 Communicatie	29
5. Programmasystematiek	30
5.1 Aan tafel tot tenminste 2030	30
5.2 Tweejaarlijkse programmacyclus	30
5.3 Verbreding naar toekomstige energithema's	30
6. Organisatie van de Friese Energietafel	32
6.1 Wie zitten er aan tafel?	32
6.2 Besluitvorming en organisatiestructuur van de Friese Energietafel	34
7. Jaarlijkse inzet en kosten	38

1. FRIESE DUURZAME OPGAVEN

1.1 Klimaatopgaven

Wereldwijde klimaatverandering raakt ons in Fryslân. We hebben hittestress in de steden, we verhogen onze dijken tegen de rijzende zeespiegel, waterafvoer wordt lastiger en verzilting heeft invloed op de landbouw.

In 2015 hebben bijna alle landen in de wereld in Parijs afgesproken dat de uitstoot van broeikasgassen moet worden teruggebracht. Dit moet de opwarming van de aarde beperken tot maximaal 2°C in het jaar 2100. Om dat te bereiken, moet het roer drastisch om.

Wereldwijde crises zoals de oorlog in Oekraïne, de coronapandemie en materiaaltekorten maken deze klimaatopgave nog urgenter. De opgave om onafhankelijk te worden van fossiele energiebronnen heeft niet meer alleen een duurzame, maar ook een geopolitieke reden. De steeds verder stijgende energieprijzen raken onze inwoners en ondernemers; (energie)armoede tegengaan is actueel en urgent.

1.2 Energieopgaven

Eén van de klimaatdoelen is het omschakelen naar duurzame energiebronnen. In het Klimaatakkoord is afgesproken om in 2030 35 TWh aan grootschalige duurzame energie op te wekken. De rest moet op zee, en alleen grote installaties tellen mee. Met zonne-energie en windenergie zijn we in

Fryslân goed op weg. In onze Friese Regionale Energiestrategie hebben we afgesproken dat we in 2030 tenminste 3 TWh duurzame elektriciteit willen opwekken.

Voor de duurzame verwarming van gebouwen vertalen we de landelijke doelstelling om 20% van de gebouwen aardgasvrij te hebben in 2030 naar Fryslân. Gemeenten hebben een regierol, en doen dit in Fryslân door samen op te trekken en onderling afstemming te zoeken. Energie besparen en energiearmoede tegengaan zijn daarbij belangrijke stappen.

Gemeenten hebben een regierol, en doen dit in Fryslân door samen op te trekken en onderling afstemming te zoeken.

Door de energietransitie moet het energiesysteem mee veranderen. Het elektriciteitsnetwerk in Fryslân was ontworpen voor verspreide bebouwing, en is niet ingericht op de verwachte elektrificatie van ons energiesysteem en de decentrale opwek. Daarbij staan we voor grote belangenafwegingen in de energietransitie, want het raakt iedereen. Windmolens en zonneparken zijn zichtbaar in het Friese landschap. De lusten, lasten en zeggenschap van duurzame energieprojecten moeten voor de mienskip in balans zijn. We moeten tempo maken en dat willen we in Fryslân meer samen doen met de vele lokale initiatieven en energiecoöperaties.

1.3 Friese duurzame toekomst

We willen in Fryslân in 2050 onafhankelijk zijn van fossiele energie. Dat is de stip op de horizon waar we samen naartoe werken. De route naar dat grote gezamenlijke doel kan verschillen per partij; de mogelijkheden verschillen ook per partij. Maar langs elke route delen we vergelijkbare uitdagingen en wensen voor 2030:

- We besparen energie door gedragsverandering, isolatie en innovaties;
- We ontwikkelen duurzame stroom waarbij de lusten, lasten en zeggenschap goed in balans zijn;
- We investeren in een robuuste energie-infrastructuur, waardoor bedrijven, bewoners en organisaties voldoende energie kunnen afnemen (voor elektrische auto's en warmtepompen) en terug leveren;
- In Fryslân is onze energie betaalbaar en we voorkomen energiearmoede;
- De kennis en kunde van Friese (jonge) inwoners, lokale initiatieven, maatschappelijke organisaties en bedrijven wordt maximaal ingezet bij de uitvoering;
- We borgen onze maatschappelijke waarden zoals ruimtelijke kwaliteit en koppeling met gebiedsopgaven, eigenaarschap, proces en zeggenschap, en betaalbaarheid.



Landschappelijke en maatschappelijk inpassing. In gemengde werkgroepen (overheden, FEA-leden en Liander) is gewerkt aan tal van activiteiten. Een kleine greep daaruit:

- We maakten de Fryske Energy Waaier (via webinars tijdens de corona-lockdowns) waarin we gebiedsspecifieke kansen en randvoorwaarden voor de opwek van energie benoemden, op lokaal en streekniveau.
- We organiseerden themasessies om elkaar te helpen bij het opstellen van de Transitievisies Warmte, en om ons te laten informeren over wet- en regelgeving, technische kansen en participatietrajecten.
- We hebben een gezamenlijke systeemstudie opgesteld voor de Friese energie-infrastructuur. Dit bracht zowel inzicht in verwachte knelpunten alsook intensievere samenwerking tussen de overheden en netbeheerders. We hebben als eerste regio in Nederland een afwegingskader voor investeringen (Nu Lelie) opgesteld, dat nu als voorbeeld voor Nederland wordt gebruikt.
- We organiseerden informatiesessies (onder andere webinars) voor raadsleden en inwoners, voor meer bewustwording over de urgentie van de energietransitie.

In bijlage 1 staan de resultaten van het laatste jaarprogramma 2021-2022 beschreven en is een link naar een filmpje met voorbeeldprojecten opgenomen.

Er wordt hard gewerkt aan de energietransitie. Zo hebben veel gemeenten de samenwerking opgezocht bij het opstellen van de Transitievisies Warmte. Er is een provinciaal netwerk voor energiecoaches opricht ter ondersteuning van de energiecoaches. Ook in de concrete uitvoering van pilots wordt samengewerkt. Zo is er een brede groep actief rond aquathermie, waarbij projectgroepen onderling ervaringen delen en gezamenlijk financiering willen organiseren.

2.2 Verkenning toekomstige samenwerking

Bij de vaststelling van de RES 1.0 (voorjaar 2021) hebben de overheden, Liander en FEA in een intentieverklaring afgesproken om de samenwerking onder de loep te nemen. In het voorjaar van 2022 is er een ambtelijke en een bestuurlijke verkenning uitgevoerd. Uit deze verkenning is naar voren gekomen dat er een sterke behoefte is om de huidige samenwerking te verstevigen, om de volgende redenen:

- De opgaven zijn groot en vragen om meer inzet dan de meeste (lokale) overheden nu kunnen leveren;
- Opgaven zoals netwerkcongestie overstijgen gemeentegrenzen;
- Overheden zijn onbedoeld elkaars concurrenten op de krappe arbeidsmarkt;
- De opgaven zijn complex en vragen om meer kennis en expertise dan gemeenten nu in huis hebben/kunnen halen;

- Kennis van marktpartijen/adviesbureaus is schaars en duur;
- Kennisdeling van geleerde lessen is in ontwikkeling maar nog fragmentarisch georganiseerd;
- De RES wordt nog te veel geassocieerd met de opwek van duurzame elektriciteit alleen. De koppeling tussen de doelstelling voor opwek en andere (klimaat/energie)opgaven is nog pril;
- Samenwerking tussen overheden, bedrijfsleven, onderwijs en maatschappelijke organisaties is nog pril en niet altijd vanzelfsprekend;
- De samenwerking tussen overheden, inwoners, bedrijven, maatschappelijke organisaties, kennisinstellingen en de mienskip heeft nog geen legitieme basis.

Uit de verkenning is ook gebleken dat de samenwerking zo efficiënt en “light” mogelijk georganiseerd dient te worden en dat de samenwerking gebaseerd moet worden op een groeimodel, zodat we mee kunnen bewegen met de wensen en behoeften van de deelnemende partijen.

**“EEN STERKE
BEHOEFTE OM DE HUIDIGE
SAMENWERKING TE
VERSTERKEN”**

Analyse andere Friese samenwerking

In Fryslân wordt breed nagedacht over samenwerking. En niet alleen voor het thema energie. De Friese Aanpak (DFA) doet ervaring op met praktijkgerichte en laagdrempelige samenwerking, waaronder een Omgevingslab Energie.

In opdracht van de Vereniging van Friese Gemeenten (VFG) heeft organisatieadviesbureau Berenschot het ‘Bestuurlijk Regionale Ecosysteem Fryslân’ onderzocht, waaruit o.a. bleek dat er wel een sterk informeel maar geen formeel maatschappelijk en economisch netwerk van bestuurders is. Berenschot vond ook belemmerende factoren voor regionale samenwerking, zoals het ontbreken van een integrale visie op de toekomst voor de regio, waarin de kernopgaven vanuit verschillende beleidsterreinen met elkaar verbonden worden. Daarnaast zijn er te veel lokale opgaven die prioriteit krijgen ten koste van de regio/regionale samenwerking en ontbreekt het aan een coördinerende regio-organisatie die beleidsmatige capaciteit en uitvoeringscapaciteit vrij kan maken voor bovenwettelijke taken. Zo ontstaan er geen successen die gedeeld kunnen worden. Daarmee is de cirkel rond: er is geen aanleiding om toch extra capaciteit vrij te maken voor bovenwettelijke taken. *Bron: BRE casusonderzoek, Het Bestuurlijk Regionale Ecosysteem Fryslân, door Berenschot, pagina 41-42, december 2021.*



2.3 Onze visie op een vernieuwde samenwerking: naar een Friese Energietafel

Uit het voorgaande blijkt wel dat we in Fryslân serieus omgaan met de forse energieopgaven. Veel verschillende partijen zijn actief: overheden, woningcorporaties, Liander, lokale energiecoöperaties, kennisinstellingen, bedrijven, inwoners en maatschappelijke belangenorganisaties. Allemaal dragen ze een steentje bij. Dat gebeurt nu deels afgestemd en deels door pioniers die voorop lopen en innovaties ontwikkelen. Er is soms sprake van overlap in de activiteiten en soms liggen er kansen op complementariteit.

De energie-opgave noodzaakt ons tot nog meer actie en versnelling! Daarvoor moeten we door blijven gaan met al die acties én dat versterken. We doen er een schep bovenop, vooral in het elkaar aanvullen en steunen. We gaan aan de slag met de samenwerkingsuitdagingen die we hebben verkend en met de inhoudelijke knelpunten van de energietransitie.

**“WE DOEN ER EEN
SCHEP BOVENOP”**

Zowel de overheden als maatschappelijk partners hebben duidelijk aangegeven dat versteviging en borging van de samenwerking op lange termijn

zeer wenselijk en noodzakelijk zijn, om te koersen naar resultaten in 2030. We willen voortbouwen op de netwerken en ervaringen die we hebben opgebouwd.

De Friese Energietafel heeft eenvoudig als doel om mensen samen ‘aan tafel’ te brengen. Niet om te praten, maar om te doen. Met als resultaat: expertise, kennisdeling en kennisopbouw; afstemming, met als doel tot een meer integrale aanpak van energievraagstukken te komen; regie en samenhang in de uitvoering; faciliteren en aanjagen van energie-initiatieven.

Aan de Energietafel hebben we het niet alleen over opwek, maar ook over besparing, de warmtetransitie, de infrastructuur als letterlijke verbinding en de mienskipsenergie die het mogelijk maakt dat mensen mee kunnen doen. Inwoners (jongeren), ondernemers en maatschappelijke organisaties hebben we ook nodig aan tafel. We werken samen daar waar dat zinvol is en behouden daarnaast ook onze eigen bevoegdheden.

Het is van belang om aan de Friese Energietafel een aantal samenwerkingsprincipes af te spreken die we belangrijk vinden. Deze lichten we toe in het volgende hoofdstuk.



3. SAMENWERKINGSPRINCIPES **Friese Energietafel**

Aan de Friese Energietafel werken we aan de hand van een aantal samenwerkingsprincipes die wij belangrijk vinden. Het zijn uitgangspunten die voor de lange termijn gelden, en houvast geven in de toekomstige ontwikkelingen.

A. We borgen de lange termijn-samenwerking

- **We stemmen onze energieprogramma's op elkaar af**
We stemmen de energieprogramma's van de provincie, gemeenten, woningcorporaties, Liander, en andere organisaties goed op elkaar af. Zo werken we efficiënt, bouwen we gezamenlijke kennis en expertise op, en ondersteunen we elkaar in de communicatie.
- **We borgen de inzet van onze mensen**
We zetten een deel van de lange termijn financiële bijdragen vanuit het Rijk en de Friese overheden in om de belangrijkste taken gezamenlijk uit te voeren. We bouwen zelf kennis en expertise op en zijn minder afhankelijk van derden.
- **We werken met een integraal programma**
In de uitvoering in jaarprogramma's organiseren we verbinding tussen de vier programmalijnen; energie-infrastructuur en participatie van de mienskip zijn randvoorwaarden voor de verduurzaming van stroom en verwarming. Bij de uitvoering kijken we ook naar kansen voor

koppeling met andere opgaven, zoals mobiliteit, landbouw en landgebruik, klimaatadaptatie en biodiversiteit, waterbeheersing, veenweide, enzovoort.

• **We delen concrete resultaten ter inspiratie/lering**

We gaan de uitvoering zakelijk organiseren en sturen op resultaten. We delen de resultaten en lessen, die elders in Fryslân benut kunnen worden. Met de resultaten kunnen we ook de voortgang monitoren.

B. We werken in verschillende intensiteit van samenwerking

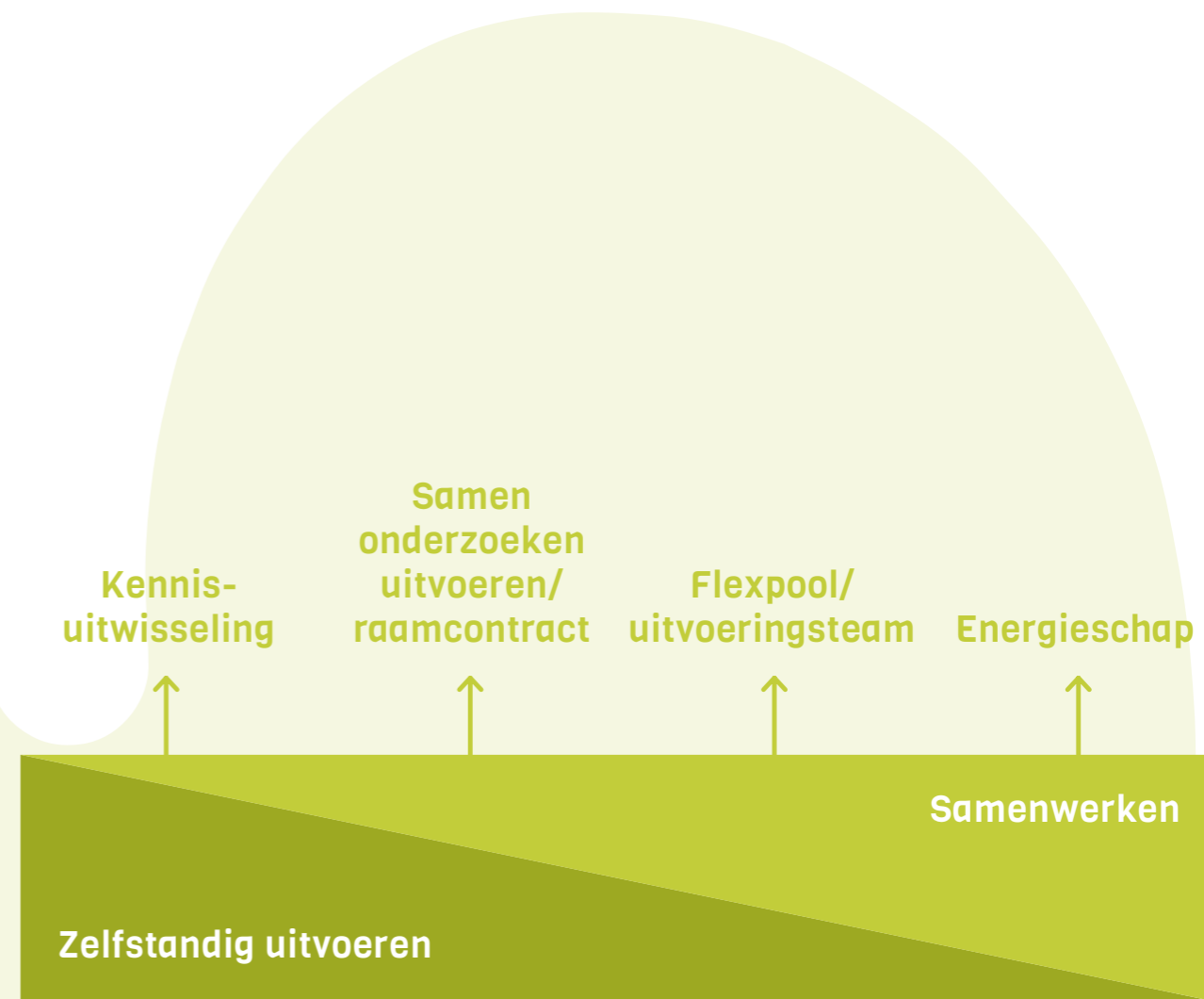
• **We hanteren een verschil in kernactiviteiten en aanvullende activiteiten**

In de regionale samenwerking hebben we ruimte voor verschil in prioriteiten bij de partners. Dit bouwt voort op de huidige samenwerking, waarin organisaties ook verschillend actief zijn op diverse onderwerpen. Iedereen is bijvoorbeeld betrokken bij de netcongestie, terwijl in de Groen Gasagenda er een verschil is tussen koplopers en volgers.

- **We hebben ruimte voor veranderende behoeften/prioriteiten**
Tweejaarlijks evalueren we gezamenlijk of we samen nog met de juiste activiteiten bezig zijn. Veranderingen van buitenaf (bijvoorbeeld op geopolitiek of technisch gebied) of andere (politieke) prioriteiten kunnen aanleiding zijn om accenten te verleggen. We starten met een programma dat gedestilleerd is uit de verkenning van de samenwerking in 2022. Na verloop van tijd kan de samenwerking zich gaan verbreden naar gerelateerde energie-opgaven, bijvoorbeeld mobiliteit.
- C. **Elke organisatie behoudt zijn eigen bevoegdheid en verantwoordelijkheid**
- **We staan ten dienste van de mienskip**
Als we onze regionale samenwerking versterken, moeten we ervoor zorgen dat dit bijdraagt aan het uiteindelijke doel: de verduurzaming van ons energiesysteem moet ten goede komen aan de mienskip. Aan de Friese Energietafel moeten we de legitimiteit goed regelen, zodat we echt/goed ten dienste van de mienskip kunnen werken. Regionale samenwerking mag niet leiden tot een tussenlaag of activiteiten die ver weg staan van de burger.
- **We hebben een heldere taakverdeling tussen overheden en maatschappelijke partners**
We werken samen vanuit onze eigen verantwoordelijkheden en kunde.

In de afgelopen jaren is een goede basis neergezet voor de samenwerking tussen maatschappelijke organisaties en overheden. De FEA-leden hebben mee gedacht over de RES 1.0 en hebben meegewerkt aan jaarprogramma's en de uitvoering daarvan. Met de Friese Energietafel geven we dit een vervolg, met een duidelijker en sterkere adviesrol voor de FEA aan bestuurders, en grote betrokkenheid bij het meedenken en de vormgeving van de uitvoering.

- **We maken een duidelijke afweging: wat doen we samen en wat zelf?**
Alle twintig overheden, Liander en de organisaties van de FEA hebben hun eigen taak, belang en verantwoordelijkheid, naast een gedeeld belang. Elke partij aarzelt soms om de eigen verantwoordelijkheden gedeeltelijk over te dragen naar een Fries samenwerkingsverband. Dit is een voortdurende afweging voor alle partijen. Het is belangrijk om knelpunten op te lossen in goed overleg, waardoor er vertrouwen ontstaat, en de voordelen zwaarder gaan wegen dan de nadelen. Zoals organisatieadviesbureau Berenschot schetst in het BRE-rapport: 'successen kunnen vertrouwen geven en vertrouwen vormt de basis voor meer successen'. Door de keuzes die de overheden maken aan de Friese Energietafel behouden ze altijd hun eigen bevoegdheden, bijvoorbeeld bij vergunningverlening of het vaststellen van ruimtelijke plannen.



Wat kun je zelf uitvoeren als gemeente? Provincie? Waterschap? Maatschappelijke organisatie?

4. WAT DOEN WE AAN DE FRIESE ENERGIETAFEL?

Aan de hand van de samenwerkingsprincipes gaan we aan de opgaven werken.
Concreet levert dit een programma met activiteiten op voor de Friese Energietafel.

4.1 Vier programmalijnen

In het verlengde van de thema's van de Uitvoeringsagenda 2021-2022 en de verkenning hebben we de volgende programmalijnen vormgegeven:

1. Opwek duurzame elektriciteit

RES | Monitoring | Vertaling ambities naar omgevingsplannen

2. Warmtetransitie & Energiebesparing

Buurtplannen | Energiebesparing | Warmtetechnieken | Tegengaan energiebesparing

3. Energie-infrastructuur

Programmeren, Versnellen Netuitbereidingen | Slimmer gebruik | Innovaties

4. Mienskipsenergie

50% Lokaal eigendom | Maatschappelijke participatie en ondersteuning | Financiële instrumenten | Project- en procesbegeleiding

4.2 Kern- en aanvullende activiteiten

Een van de principes is dat we in verschillende intensiteit van samenwerking werken aan kernactiviteiten en aanvullende activiteiten.

Kernactiviteiten

Bij de verkenning voor de Friese Energietafel en voor het jaarprogramma 2022/2023 is een inventarisatie gemaakt bij gemeenten, waaruit de kernactiviteiten zijn gedestilleerd. Kernactiviteiten worden door alle

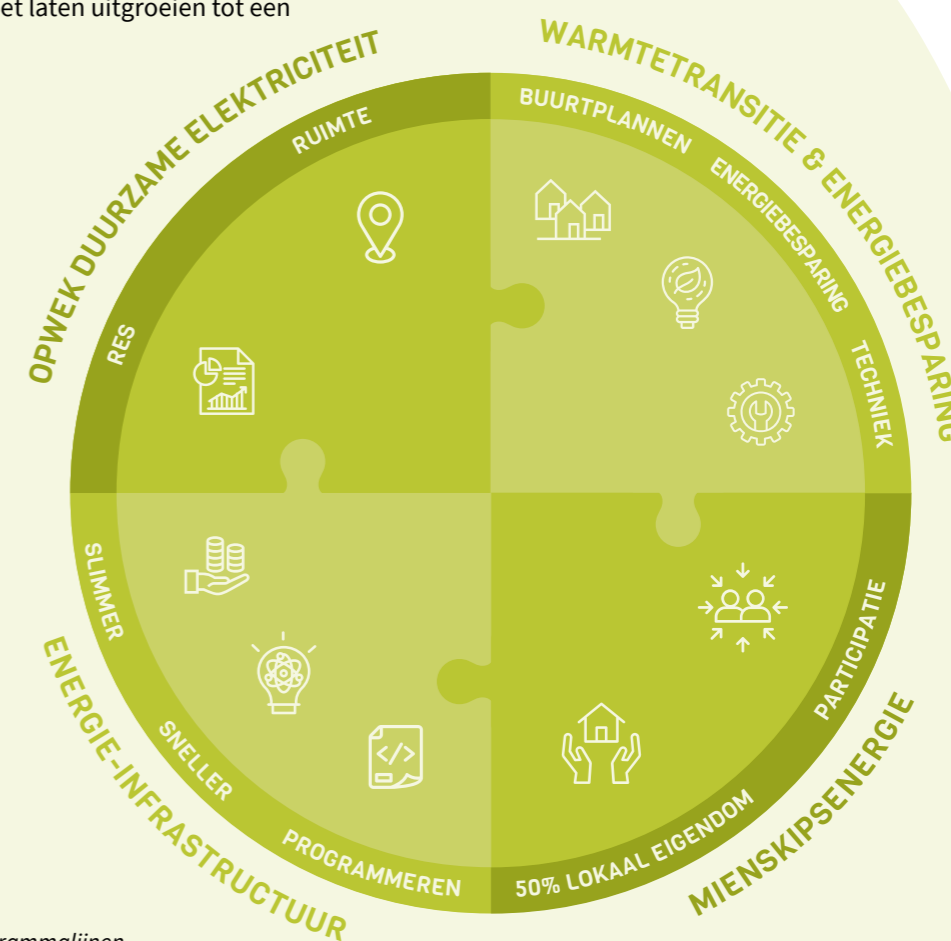
Friese overheden en maatschappelijke organisaties gezamenlijk opgepakt.

Verskillende redenen voor samenwerking komen samen in de kernactiviteiten. Veel opgaven zijn voor alle partijen hetzelfde, en door daar samen aan te werken kan het efficiënter, zoals bijvoorbeeld energiebesparing. Bij een gezamenlijke ontwikkeling van de buurtaanpakken van de warmtetransitie ligt de meerwaarde van de samenwerking op afgestemde inkoop van kennis en inzet van menskracht. Bij bijvoorbeeld lokale systeemstudies is afgestemde inkoop ook aantrekkelijk voor gemeenten. Bij de programmeercyclus van de energie-infrastructuur zijn alle partners nodig om beklivende beslissingen te kunnen nemen. Inzet om Europese gelden naar Fryslân te halen is een kernactiviteit, waarmee onze slagkracht vergroten voor de uitvoering van alle vier programmalijnen. In de loop van de tijd kunnen kernactiviteiten wijzigen en kunnen er zich nieuwe kernactiviteiten ontwikkelen vanuit een aanvullende activiteit.

Aanvullende activiteiten

De aanvullende activiteiten vormen zich door belangstelling van een deel van de samenwerkende partijen. Zij verkennen het onderwerp als een soort pioniers. We zien bijvoorbeeld aquathermie en groen gas als logische aanvullende activiteiten.

Dit zijn trajecten waar koplopers rond een onderwerp elkaar nu al opzoeken om gezamenlijk pilots op te zetten of onderzoeken te doen. De opgedane kennis en ervaring worden met alle RES-partijen gedeeld. Dit kan leiden tot interesse bij meerdere partijen, die het onderwerp prioriteit kunnen geven en het laten uitgroeien tot een kernactiviteit.



Figuur 1: de vier programmalijnen

4.3 Meerjarenstructuur en jaarprogramma's

In onderstaand programma staan de activiteiten beschreven per programmalijn. De verbindende activiteiten van het Programmabureau hebben een centrale plek in het programma.

Elk jaar worden prioriteiten vastgelegd in een jaarprogramma, dat ook deze opbouw heeft.

4.3.1 Programmalijn "Opwek duurzame elektriciteit"

Samen bepalen we de ambities voor de opwek van duurzame elektriciteit in Fryslân. We koersen voor 2030 op de opwek van tenminste 3 TWh. We werken in deze programmalijn samen aan activiteiten van de RES en de Ruimte.

RES

Voor de RES gaan we periodiek onze ambities onder de loep nemen (bijvoorbeeld na de verkiezingen). Vervolgens wordt invulling gegeven aan die ambities. Dit vraagt om monitoring. Hoe beter we dit doen, hoe makkelijker we kunnen bijsturen om onze ambities daadwerkelijk waar te maken richting het jaar 2030. De capaciteit van het energienetwerk is onlosmakelijk verbonden met deze opgave. Deze programmalijn heeft daarom een directe lijn met de programmalijn Energie-infrastructuur.

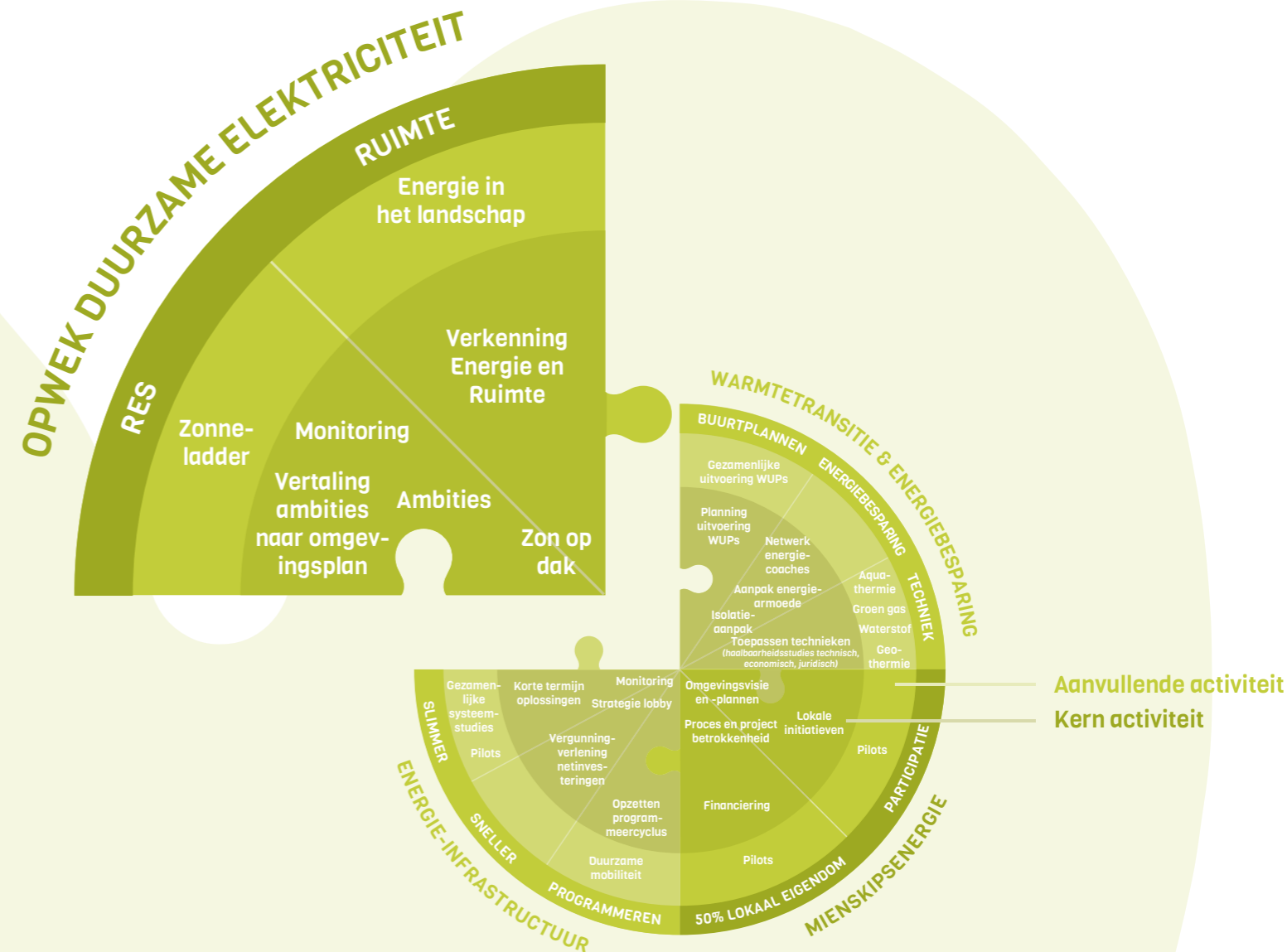
Vervolgens dienen onze ambities geborgd te worden in de door gemeenten op te stellen Omgevingsvisies en Omgevingsplannen. Een eenduidig kader hiervoor is belangrijk. Dit geldt overigens ook voor de andere

programmalijnen. Kortom: de invoering van de Omgevingswet vereist een goede borging van de energietransitie in ons gemeentelijk beleid (o.a. Omgevingsvisie en Omgevingsplan).

Er is in Fryslân een brede maatschappelijke wens om eerst alle daken vol te leggen met zonnepanelen, alvorens grond daarvoor te gebruiken. Naar schatting kan bijna 30% van de opwek van zonne-energie volgens de provinciale zonneladder op daken worden ingevuld. Samenwerken in deze aanpak is gewenst. Denk bijvoorbeeld aan de te slechten hobbels die zich opwerpen (o.a. de verzekeraarbaarheid n.a.v. recente branden, dakconstructies en netcongestie).

Ruimte

Ruimte vraagt om een herijking van de ruimtelijke kaders voor de opwek van energie. We zijn trots op onze mooie provincie en dragen ook met elkaar zorg voor een goede inpassing van de opwek van duurzame energie in ons landschap. Echter, er zijn verschillende meningen over de kaders voor opwek van energie. Soms worden die als te beperkend ervaren om de energietransitie succesvol op eigen grond vorm te geven. De energietransitie heeft, naast andere opgaven als wonen, waterberging, landbouw en natuur, ook ruimte nodig. We gaan regionaal verkennen hoe we deze doelstellingen (een mooi landschap én voldoende duurzame energie-opwek) kunnen samenbrengen. Dat doen we in de Verkenning Energie en Ruimte.



Figuur 2: activiteiten programmalijn "opwek duurzame elektriciteit"

Aanvullende activiteiten

Zonneladder

In de verordening van de provincie Fryslân is aandacht voor het doorlopen van de zonneladder. Daardoor zullen gemeenten rekening houden met het invullen van hun ambities met de beschikbare ruimte, zowel op daken als op grondopstellingen. Zo kan optimaal en zorgvuldig gebruik worden gemaakt van de ruimte. Het ontwikkelen van een werkwijze om dit voor iedere gemeente in zijn geheel te doen, is wenselijk. Dan zie je de samenhang binnen de gemeente en kan er zelfs (wanneer we dit met meerdere gemeenten samen doen) over de gemeentegrenzen heen gekeken worden.

Energie in het landschap

In sommige gemeenten wordt nagedacht over het clusteren van de opwek van duurzame energie op een aantal plekken. De provinciale kaders bieden hiervoor nu nog onvoldoende ruimte. De lessen die uit deze pilots (o.a. in de gemeente Waadhoeke) geleerd worden, leveren input voor de Verkenning Energie en Ruimte die regionaal wordt uitgevoerd.

4.3.2 Programmatische "Warmtetransitie & Energiebesparing"

De warmtetransitie-opgave is er één van formaat. We willen in Fryslân dat onze gebouwen in 2050 aardgasvrij zijn. Daarbij ligt er (volgens uit de Warmtewet) een belangrijke regierol bij de gemeenten. Dit is een sociale transitie, waarbij we kansen zoeken om duurzaamheid met het sociaal

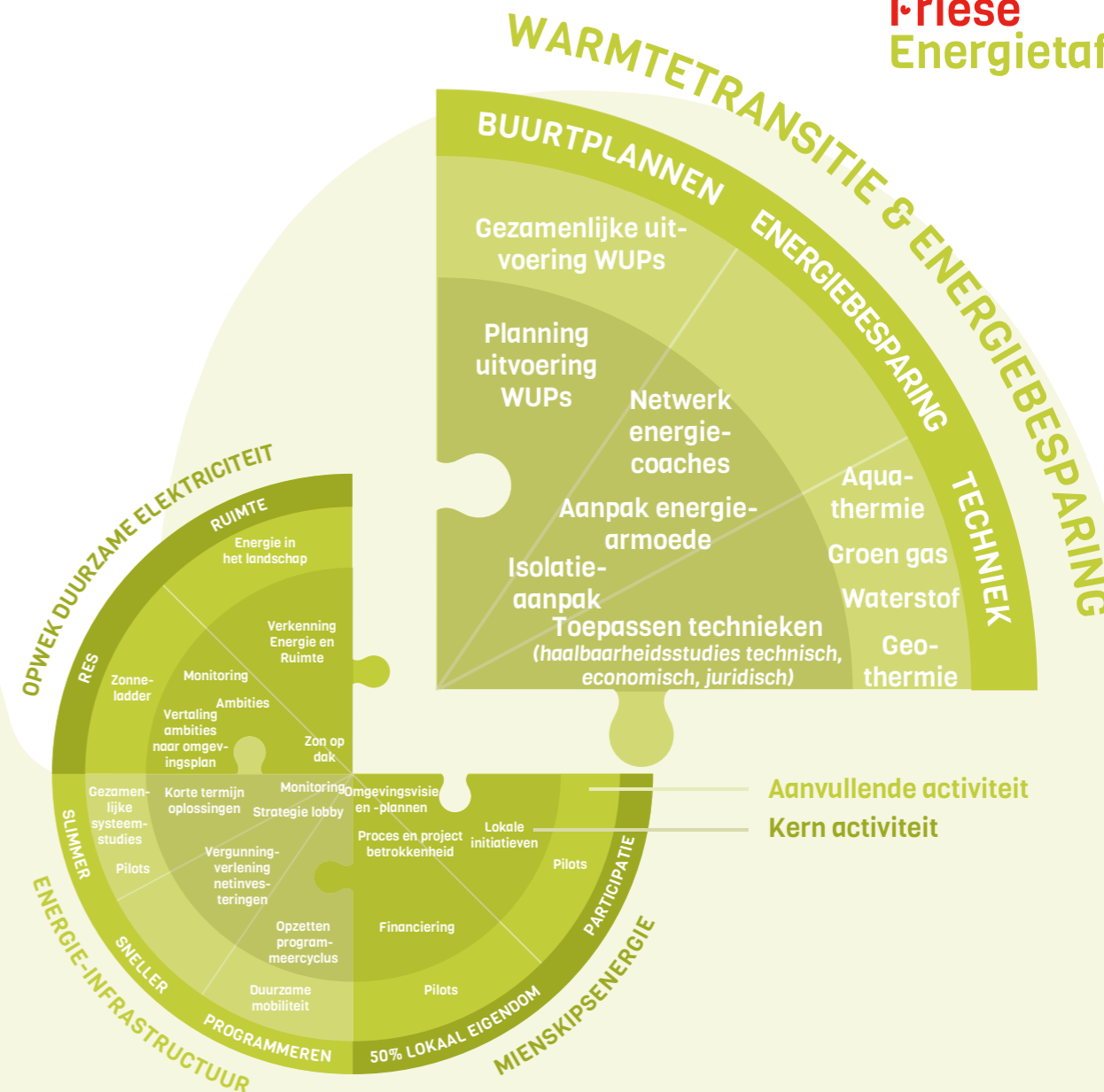
domein te verbinden. De betaalbaarheid van energie is een goot probleem. Er is veel Rijksgeld beschikbaar voor de transitie. Dit vraagt samenwerking om dat geld zo efficiënt mogelijk in te zetten. Er wordt veel gepioneerd in de warmtetransitie (met verschillende warmtetechnieken, zoals in de Proeftuinen Aardgasvrije Wijken). Het is zaak om van elkaar te leren en elkaar daarin te versterken. We werken in deze programmatische lijn samen aan activiteiten voor buurtplannen, energiebesparing en techniek.

Buurtplannen

Buurtplannen vormen de verdiepingsslag op de gemeentelijke Transitievisies Warmte. Gemeenten laten samen met lokale stakeholders wijk-, buurt- of dorpsuitvoeringsplannen (WUP's) opstellen, waarbij we in Fryslân de plannings onderling afstemmen. Zo zorgen we dat we elkaar niet beconcurreren in de benodigde inzet. Het afstemmen en leren van elkaars ervaringen maakt dat ieder volgend WUP-plan beter wordt.

Energiebesparing

Energiebesparing is gericht op het verminderen van de energiebehoefte. Isoleren, isoleren, isoleren is daarbij het devies. Daarin werken we samen aan de Isolatieaanpak. Vanuit het Rijk komen veel middelen voor deze opgave. Samen optrekken zorgt dat we versneld aan de slag kunnen. Niet iedereen heeft de mogelijkheden om hierin mee te doen. Daarom werken we (samen met de sociale diensten) ook aan een aanpak om energiearmoede te voorkomen.



Figuur 3: activiteiten programmatische "warmtetransitie & energiebesparing"

Energieteam Fryslân biedt met haar Netwerk Energiecoaches hulp om daadwerkelijk achter elke voordeur de warmtetransitie in gang te zetten. We zien hier graag een vruchtbare samenwerking met de woningbouwcorporaties.

Techniek

Met het toepassen van techniek leren we hoe we het beste kunnen omgaan met technische, economische en juridische aspecten van de (veelal nieuwe en experimentele) warmtetechnieken. We faciliteren hierbij de samenwerking tussen overheden en maatschappelijke partners, en organiseren gezamenlijk kennis en onderzoek.

Aanvullende activiteiten

Gezamenlijke uitvoering WUP's

Dit gaat om een gezamenlijke aanpak voor de Wijkuitvoeringsplannen. In sommige gemeenten wordt al samengewerkt bij het opstellen van die WUP's. Dit levert efficiencyvoordelen op. Lessen die hieruit worden geleerd, kunnen de aanpak voeden. Pilots hiervoor zijn en worden opgepakt.

Warmtetechnieken

Momenteel zijn er op verschillende plekken in de provincie experimenten met alternatieve warmtetechnieken. Dit zijn waardevolle pilots die (later) ook elders in de provincie kunnen worden toegepast. Het gaat om aquathermie, groen gas, waterstof en geothermie.

4.3.3 Programmalijn "Energie-infrastructuur"

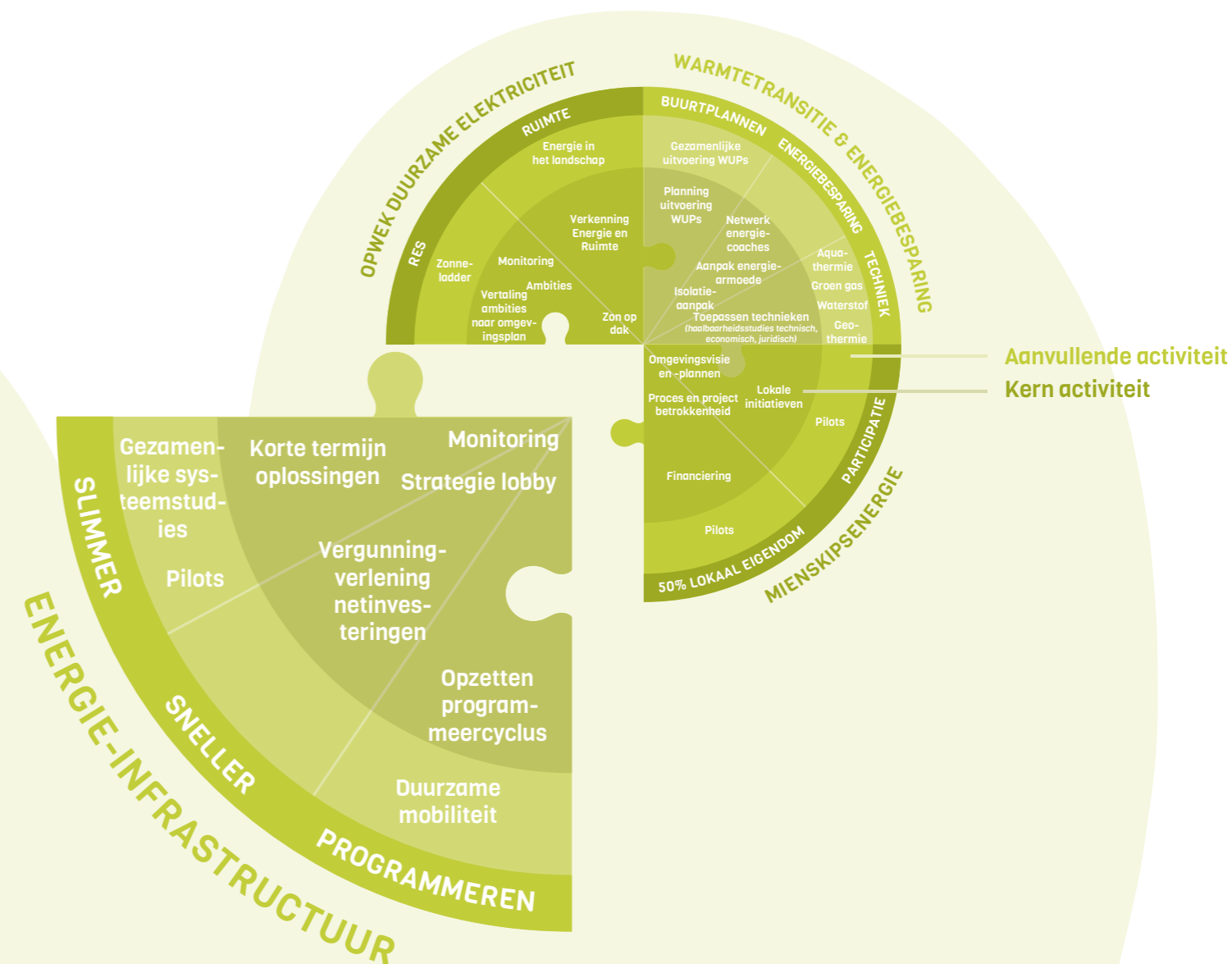
Een goede energie-infrastructuur met voldoende capaciteit is noodzakelijk voor het behalen van onze Klimaatdoelen. In Fryslân hebben we te maken met een dun energienetwerk met toenemende congestie, terwijl het aantal bedrijven dat elektriciteit produceert en/of afneemt blijft groeien. Deze programmalijn heeft dan ook een sterke samenhang met de programmalijnen Opwek duurzame elektriciteit en Warmtetransitie & Energiebesparing.

Ten aanzien van de energie-infrastructuur wordt veel op landelijk niveau ontwikkeld en afgesproken (zoals de 380KV-leiding of de Waterstofbackbone). Het is belangrijk om gezamenlijk onze Friese positie daarin te bepalen en waar nodig de lobby richting Den Haag eenduidig vorm te geven. Daarnaast is een goed en eenduidig datasysteem op Friese schaal van belang. Alleen dan kunnen we de effecten van onze inspanningen in een breder perspectief nauwkeurig meten.

We werken in deze programmalijn samen aan beter programmeren van de nieuwe infrastructuur en ook slimmer en sneller gebruik.

Programmeren

Ten eerste starten we met een gezamenlijk proces van integraal programmeren. Friese overheden en



Figuur 4: activiteiten programmalijn "energie-infrastructuur"

netbeheerders ontwerpen hierin het toekomstig energiesysteem en halen op welke keuzes hierin gemaakt moeten worden. Dit in nauwe samenhang met de vraag en aanbod van energie binnen diverse sectoren: industrie, mobiliteit, gebouwde omgeving, opwek en landbouw. Het opstellen van een provinciaal Meerjarenprogramma Infrastructuur Energie en Klimaat (MIEK) vormt hiervoor de basis.

Slimmer

Ten tweede willen we het huidige elektriciteitsnet slimmer gebruiken. Gezamenlijk richten we ons als eerste op het verkennen van mogelijkheden voor kortetermijnoplossingen. Ook wordt (al) nader naar de systeemstudies gekeken.

Sneller

Als derde zetten we sterk in op een sneller netwerk. We onderzoeken alles dat kan bijdragen aan een snellere netuitbreiding. Denk aan de vraag hoe we de vergunningverlening kunnen versnellen. Daar gaan we mee aan de slag.

Aanvullende activiteiten

Pilots

Om te verkennen welke kortetermijnoplossingen kunnen bijdragen aan een slimmer gebruik van het huidige net, zullen we pilots starten. Ook voor de subprogrammaliijn Programmeren gaan we, door het opzetten van pilots, specifieke

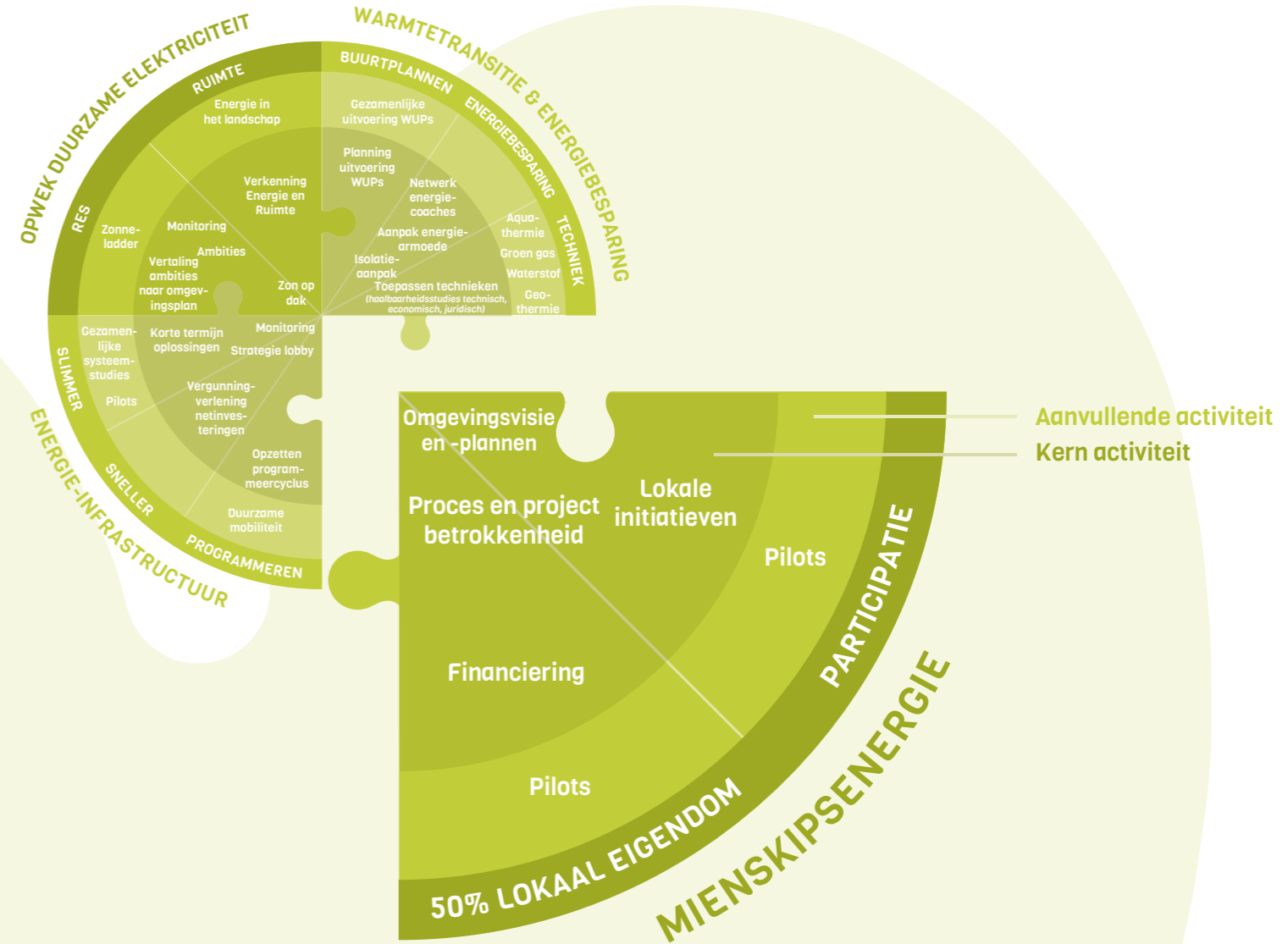
programmeeropgaven verkennen. Denk aan duurzame mobiliteit richting de Waddeneilanden.

Gezamenlijke systeemstudies

De reeds uitgevoerde regionale studie vraagt een nadere uitwerking op een ander schaalniveau (per streek of gemeente). We verkennen in hoeverre samenwerking tussen gemeenten hierbij van meerwaarde kan zijn. Immers: het energienet houdt zich niet aan gemeentegrenzen. Wellicht zijn hierin efficiencyslagen te maken.

4.3.4 Programmaliijn “Mienskipsenergie”

Om de energietransitie te versnellen, is een efficiëntere samenwerking tussen burgers, overheden en bedrijven nodig. De programmaliijn Mienskipsenergie heeft een sterke focus op het werken van onderop met groepen mensen en initiatiefnemers in de mienskip. Hoe kunnen zij goed samenwerken met bedrijven en overheden, wat zijn de randvoorwaarden en wat is een geschikte rol en positie? We zoeken naar manieren om dit samen te verkennen. Dat doen we al op enkele terreinen en dit zetten we de komende tijd voort. Deze programmaliijn is ondersteunend aan de programmaliijnen Opwek duurzame elektriciteit en Warmtetransitie & Energiebesparing. We werken in deze programmaliijn samen aan activiteiten voor 50% lokaal eigendom en participatie.



Figuur 5: activiteiten programmaliijn “mienskipsenergie”

50% lokaal eigendom

Het overeengekomen streven naar (minimaal) 50% lokaal eigendom is een belangrijk onderdeel van de energietransitie. Alleen dan kunnen we middelen in Fryslân behouden. Middelen die weer een nieuwe impuls aan de energietransitie kunnen geven. Dat vraagt om een stroomlijning van ondersteuning en begeleiding van lokale initiatieven, maar ook om inzicht in de financieringsmogelijkheden van lokaal eigendom. Daarnaast vinden we het belangrijk dat we gezamenlijk instrumenten ontwikkelen om lokaal eigendom te verankeren in ons ruimtelijk beleid; zeker met de komst van de Omgevingswet.

Participatie

We vinden in Fryslân dat participatie onlosmakelijk verbonden is met de energietransitie. Immers, die raakt ons allemaal. We willen belanghebbenden en geïnteresseerden daarom betrekken bij de ontwikkeling van projecten voor bijvoorbeeld de opwek van duurzame elektriciteit. Om nieuwe projecten voor (grootschalige) energie-opwek door middel van zon en wind op land tot stand te brengen, zijn zorgvuldige processen en integrale ontwerpen belangrijk. Een goed voorbeeld hiervan is het burgerforum in Súdwest-Fryslân. We ontwikkelen momenteel een handreiking ten behoeve van de begeleiding van burgerparticipatie. Daarnaast willen we een handreiking ontwikkelen die dient als uitgangspunt voor goede procesparticipatie in Fryslân.

Aanvullende activiteiten

Pilots

Bij alle opgaven in de energietransitie komt de vraag “Hoe betrek je de burgers?” op enig moment aan de orde. Pilots zijn hierbij nodig om ervaring op te doen binnen alle programmaliijnen van ons meerjarenprogramma. In het bijzonder noemen we daarbij de programmaliijn Warmtetransitie & Energiebesparing. Voor de warmtetransitie is de vraag “hoe betrekken we de burgers?” cruciaal, omdat mensen zelf ‘achter hun voordeur’ actief moeten worden. We zien daarnaast dat er steeds meer gewerkt wordt aan integrale oplossingen. Ook daarvoor zetten we een aantal pilots op, bijvoorbeeld bij gebiedsprocessen.

**“WE ZIEN DAT ER STEEDS
MEER GEWERKT
WORDT AAN INTEGRALE
OPLOSSINGEN”**

Financiële instrumenten

Het proces om burgers te betrekken, vraagt veelal om inzet van onafhankelijke professionals. En dat in een stadium waarin burgerinitiatieven nog geen subsidie en/of financiering kunnen krijgen. Lokale initiatieven moeten soms snel kunnen handelen en subsidietrajecten duren vaak te lang voor hen. Juist in de startfase is daarom behoefte aan financiële constructies die daarvoor een oplossing bieden.

Binnen deze aanvullende activiteit gaan we daar naar op zoek. Want er zijn immers veel middelen beschikbaar. We moeten samen optrekken om die middelen aan te boren en de kansen vanuit Brussel beter te benutten in Fryslân.

Juridische mogelijkheden

Juridische constructies zoals wet- en regelgeving staan verandering soms in de weg. Het is zaak om te zoeken naar “hoe kan het dan wel?”. Juridisch advies is daarbij onontbeerlijk en zou naar gelang de vraag ingezet moeten kunnen worden bij burgerinitiatieven. We zoeken naar een constructie om dat mogelijk te maken, zodat goede initiatieven niet stranden in het web van wet- en regelgeving. Overigens biedt nieuwe wetgeving ook nieuwe kansen voor lokale overheden, zoals de Warmtewet.

Borging in Omgevingsplannen

Het is van belang om de voorwaarden voor samenwerking vast te leggen in gemeentelijke Omgevingsplannen. Alleen dan heeft het bindende waarde. Middels een aantal pilots willen we komen tot een handreiking hiervoor. Gemeenten kunnen naar gelang hun wensen die voorwaarden voor samenwerking aan de hand van de handreiking al dan niet vastleggen in hun Omgevingsplan.

4.4 Integraal en gekoppeld aan andere opgaven

Het spreekt voor zich dat we continu de verbinding tussen de vier programmaliijnen waarborgen. En de samenhang en afhankelijkheid van andere opgaven zoals mobiliteit, landbouw en landgebruik, klimaatadaptatie, waterbeheersing etc.

4.5 Verbinding vanuit het Programmabureau

In het hart van de Friese Energietafel staat een Programmabureau dat zorgt voor verbinding tussen de vier programmalijnen, tussen maatschappelijke organisaties en professionals, tussen bestuurders onderling, tussen ambtenaren onderling, tussen overheden en inwoners, tussen de verschillende Friese windstreken en de Wadden, tussen het Rijk en de Friese Energietafel, tussen de doelstellingen en de praktijk.

“HET PROGRAMMA- BUREAU ZORGT VOOR VERBINDING”

Het Programmabureau zet de huidige ondersteunende activiteiten voort en breidt de verbindende rol uit, bewaakt resultaten en houdt oog voor nieuwe ontwikkelingen. Vanuit het Programmabureau organiseren we kennisdeling en bouwen we onze expertise in de regio op. We zorgen voor afstemming met andere opgaven (koppelkansen). Vanuit het Programmabureau monitoren we de voortgang en koppelen dit terug aan bestuurders. We organiseren gesprekken over ambities en we organiseren de lobby richting en afstemming met het Rijk.

4.6 Communicatie

Communicatie is een belangrijk onderdeel van de Friese Energietafel, georganiseerd vanuit het Programmabureau. Communicatie draagt bij aan de verbinding tussen de programmalijnen en het delen van kennis en informatie uit de programmalijnen met onze doelgroepen.

We maken samen met de communicatieadviseurs van de betrokken organisaties een strategisch communicatieframe. En we vertalen van daaruit de communicatiekoers in doelstellingen en een concrete aanpak. Deze doelstellingen richten zich op:

- coördineren van de informatievoorziening aan (nieuwe) bestuurders (tussentijds informeren en bespreken van de doelen, ambities, aanpak en resultaten);
- in staat stellen van de (lokale) partners om hun inwoners en ondernemers te informeren (informatie beschikbaar stellen t.b.v. bewustwording en voortgang);
- faciliteren van de informatie-uitwisseling tussen professionals (inclusief ongeraagd advies hierover).

Tweejaarlijks herijken we de communicatiestrategie, zodat deze blijft passen bij de koers van de programmalijnen.

5 PROGRAMMASYSTEMATIEK

5.1 Aan tafel tot tenminste 2030

De Friese Energietafel is een langdurige samenwerking. In ieder geval tot 2030 zitten we samen aan tafel. We sluiten hiermee aan bij de mondiale, Europese en nationale doelstellingen, die het jaar 2030 gebruiken als belangrijke (tussentijdse) stip op de horizon richting 2050. De doelstelling voor de dertig Regionale Energiestrategieën (RES'en) verdeeld over heel Nederland zijn hier ook op geënt. Vanuit het Rijk is commitment uitgesproken om deze RES'en langdurig te voorzien van financiering.

5.2 Tweejaarlijkse programmacyclus

We leggen in dit document de basis voor de langetermijnstrategie voor de Friese Energietafel, maar we kunnen nu niet helemaal tot 2030 vooruitkijken op operationeel niveau. Daarom bouwen we flexibiliteit in: we checken tussentijds steeds of hetgeen we samen doen urgent en effectief is.

De Friese Energietafel sluit aan bij de tweejaarlijkse cyclus van de RES (zie kader), door in de zomer van 2023 te beginnen met een tweejarige programmatische cyclus.

De uitvoering van het Nationaal Programma RES is onderdeel van de Friese Energietafel

Aan de Friese Energietafel werken we onder andere aan de opwek van duurzame energie. Dit doen we integraal door afstemming te zoeken met de Warmtetransitie en door te werken aan de randvoorwaarden van de energie-infrastructuur en mienskipsenergie.

Landelijk werkt het Nationaal Programma RES met een tweejaarlijkse cyclus van regionale ambities en voortgang van de daadwerkelijke productie. Na de oplevering van de RES 1.0 verloopt het vervolg van het RES-traject in twee sporen:

1. Monitoren van de opwek in de RES-regio's. Elke RES-regio dient om de twee jaar een voortgangsrapportage op te stellen.
2. Periodieke herijking van ambities uit de RES 1.0, bijvoorbeeld naar aanleiding van nieuwe politieke ambities binnen een gemeenteraad, of veranderingen bij concretisering op lokaal niveau voor te leggen aan de volksvertegenwoordigers.

Het Programmabureau van de Friese Energietafel verzorgt de interactie binnen onze samenwerking aan de Friese energietransitie en het landelijk spoor (Nationaal Programma RES).

We evalueren elke twee jaar hoe de Friese Energietafel qua samenwerking, resultaten en breedte van de programmalijnen loopt. Nieuwe kansen, inzichten of urgentie verwerken we in een nieuw tweejarprogramma. Vanaf de zomer van 2023 volgt de Friese Energietafel de tweejaarlijkse uitvoeringscyclus. Dit houdt in dat de eerste helft van 2023 een overgangsjaar is.

5.3 Verbreding naar toekomstige energithema's

Uit de tweejaarlijkse evaluatie van de programmacyclus kan blijken dat het kansrijk of nodig is om de Friese Energietafel uit te breiden met een nieuwe programmalijn binnen de energietransitie (mobiliteit, landbouw/landgebruik of industrie). Als dit aan de orde komt, moet ook dit samenwerkingscomponent goed georganiseerd en geïntegreerd worden binnen de Friese Energietafel.

“NIEUWE KANSSEN, INZICHTEN OF URGENTIE VERWERKEN WE IN EEN NIEUW TWEEJARENPROGRAMMA”

6. ORGANISATIE VAN DE FRIESE ENERGIETAFEL

In de samenwerkingsprincipes wordt duidelijk dat we aan de Friese Energietafel met verschillende partijen een heldere organisatiestructuur nodig hebben. Elke partij zelf, maar vooral met elkaar moeten we een meerwaarde kunnen leveren aan de Friese energietransitie. Dit hoofdstuk licht toe wie er meedoen en wat hun inbreng kan zijn. Daarnaast lichten we de legitieme basis van de samenwerking en het besluitvormingsproces dat daarop gebaseerd is verder toe.

6.1 Wie zitten er aan tafel?

We hebben in de RES 1.0 ingezet om de mienskip bij de energieopgaven te betrekken. Daarbij hebben we speciale aandacht voor jongeren. We hebben de samenwerking zoveel mogelijk samen met andere organisaties ontwikkeld. Dat blijven we in de toekomstige samenwerking ook doen en versterken.

- De (lokale) **overheden** hebben een regierol. Zij hebben middelen van het Rijk gekregen om in de regio samen te werken aan de energietransitie. De colleges, het algemeen bestuur van Wetterskip Fryslân en de volksvertegenwoordigers behouden hun taken en bevoegdheden. In een samenwerkingsovereenkomst wordt vastgelegd hoe de overheden samenwerken.

- Elf Friese **maatschappelijke organisaties** zijn ten tijde van de RES 1.0 samengebracht in de Friese Energie Alliantie (FEA). De FEA is een netwerk van verschillende maatschappelijke partners (zie logo's van de deelnemers) die actief bezig zijn binnen de energietransitie. Ze leveren gevraagd en ongevraagd advies aan bestuurders, over bijvoorbeeld ambities of de uitvoering.



- **Netbeheerders** Liander (en Stedin) hebben een bijzondere eigen positie en verantwoordelijkheid: het energienetwerk is een verbindende randvoorwaarde bij alle ontwikkelingen. Ook Tennet als beheerder van het hoogspanningsnet heeft een belangrijke randvoorwaardelijke bijdrage. Als semipublieke organisatie heeft Liander een verbindende rol binnen de Friese Energietafel. Dankzij haar plek aan tafel kan Liander haar publieke taak (het onderhouden van en investeren in het energienetwerk) goed en tijdig afgestemd met de regio uitvoeren. Net als de FEA kan ook Liander gevraagd en ongevraagd advies geven. Op verzoek van het Nationaal Programma RES (NPRES) voert Liander voor Fryslân een tweejaarlijkse netimpactanalyse uit.
- De **mienskip** ondersteunen we met regionale communicatie. Dit moet zich doorontwikkelen in omgevingsparticipatie en lokaal eigendom. Van de overheden zijn de gemeenten het eerste aanspreekpunt voor hun burgers. In de programmalijn Mienskipsenergie is de burger vaker doelgroep/samenwerkingspartner dan in de andere programmalijnen. Participatie, draagvlak, lokaal eigendom, landschappelijke en maatschappelijke inpassing: het is allemaal van belang omdat de energietransitie bij iedereen 'in de achtertuin' plaatsvindt.

We zien een bijzondere rol weggelegd voor jongeren aan de Friese Energietafel. De energietransitie zal nog decennia lang inzet vragen en mede bepalend zijn voor de toekomst van onze wereld en onze provincie. Om die reden is het betrekken van jongeren van groot belang. De energietransitie is een vraagstuk waar niet alleen in de beleidsvorming maar ook in de uitvoering behoefte is aan jongeren met kennis en kunde van dit nieuwe onderwerp. Door jongeren tijdens schoolopdrachten, stages en bijbanen actief bij alle facetten van deze uitvoering te betrekken, wordt de Friese arbeidsmarkt klaargestoomd voor deze transitie en krijgen de Friese jongeren meer affiniteit met het onderwerp.

6.2 Besluitvorming en organisatiestructuur van de Friese Energietafel

De samenwerking tussen maatschappelijke organisaties en overheden heeft in de afgelopen jaren goed vorm gekregen. De huidige deelnemers van de FEA en Liander hebben meegedacht over de RES 1.0 en meegewerkt aan de opstelling van de jaarprogramma's en de uitvoering daarvan. In de verkenning van de nieuwe samenwerking kwam naar voren dat de adviserende en agendeerde rol van de maatschappelijke partners en Liander aan de bestuurlijke gremia sterker gemaakt kan worden. In de organisatiestructuur van de Friese Energietafel is dit vertaald in de regiegroep en de Bestuurlijke Overlegtafel FET.

Het organogram hiernaast verbeeldt de organisatiestructuur en hieronder lichten we deze toe.

Individuele organisaties

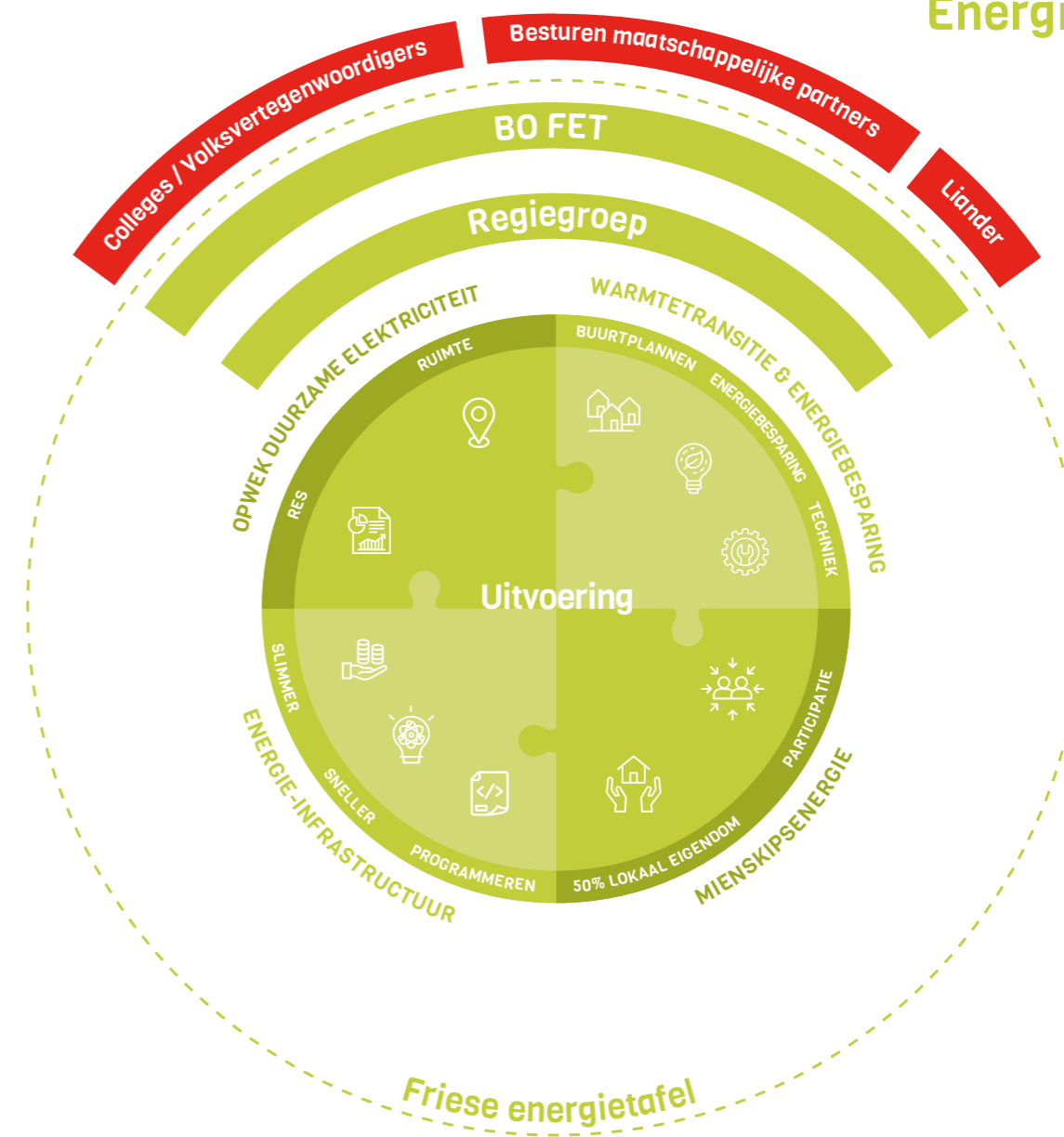
De samenwerking van de Friese Energietafel wordt bekrachtigd door instemming van de individuele colleges en/of raden van gemeenten, de provincie en het dagelijks bestuur/algemeen bestuur van Wetterskip Fryslân. Zij blijven verantwoordelijk voor hun eigen taken en rollen.

Ook de individuele besturen van de maatschappelijke organisaties en de Raad van Bestuur van Liander maken zelfstandige keuzes die aan de Friese Energietafel gerelateerd zijn.

Bestuurlijke Overlegtafel (BO FET)

De colleges van gemeenten en provincie en het algemeen bestuur van Wetterskip Fryslân worden vertegenwoordigd door hun wethouders in de regionale Bestuurlijke Overlegtafel (BO FET). Een vertegenwoordiging van de maatschappelijke partners (FEA) en Liander maakt deel uit van deze bestuurlijke overlegtafel en vervult een adviserende en agendeerde rol.

Tussen het BO FET en de Vereniging van Friese Gemeenten + de portefeuillehouders overleg Klimaat en Energie vindt afstemming plaats over de agenda's, zodat de verbinding goed geborgd is.



Figuur 6: organisatiestructuur Friese Energietafel



Regiegroep FET

Het Bestuurlijk Overleg FET stelt een bestuurlijke regiegroep in, bestaande uit een aantal bestuursleden van het BO FET. Deze regiegroep voert regie op de uitvoering en bereidt voorstellen en adviezen voor die in het BO FET worden besproken. Een vertegenwoordiging van de maatschappelijke partners (FEA) en Liander maakt ook deel uit van deze regiegroep.

Uitvoeringsorganisatie

De uitvoerende programmaorganisatie werkt in opdracht van een ambtelijk OpdrachtGeversOverleg (OGO), samengesteld uit vertegenwoordigers van de overheden op gemeente-/provinciesecretaris-niveau.

De uitvoeringsorganisatie bestaat uit:

- een programmabureau voor coördinatie en projectleiders als aanjagers van de programmalijnen en ondersteuners van de deelactiviteiten/projecten.
- diverse werkgroepen voor de ontwikkeling en uitvoering van de activiteiten binnen de programmalijnen. In de werkgroepen participeren deelnemers vanuit het programmabureau, de betrokken overheden en de maatschappelijke partners en de netwerkbedrijven.

Voor de kwaliteit en continuïteit van de uitvoering is het van belang om het programmabureau langdurig en duurzaam in te richten. Door een organisatievorm te kiezen, zoals bij de Friese Flexpool, kan een Friese Energietafel meerjarig effectiever optreden.

Samenwerkingsovereenkomst

De organisatie, taakverdeling en verantwoordelijkheden van de Friese Energietafel worden ook formeel (juridisch) geborgd. Voor de samenwerking tussen de overheden onderling is een vernieuwde samenwerkingsovereenkomst (SOK) opgesteld (zie bijlage 2). Deze borgt de formele afspraken over organisatie en besluitvorming tussen de overheden, inclusief de besteding en het beheer van de middelen. Deze SOK vervangt de huidige samenwerkingsovereenkomst.

De deelnemers van de FEA hebben een eigen samenwerkingsovereenkomst opgesteld waarin ze afspraken vastleggen over hun participatie binnen de Friese Energietafel. De samenwerking tussen de overheden en de maatschappelijk partners kan op basis van deze samenwerkingsovereenkomsten verder vorm krijgen.

7. JAARLIJKSE INZET EN KOSTEN

Gemeenten en provincie krijgen klimaatmiddelen van het Rijk om te werken aan de energietransitie en warmtetransitie. Een (klein) deel van deze middelen wordt ingezet voor de uitvoering van de Friese Energietafel. We zetten ook steviger in op personele inzet, om de personele inzet te borgen op de lange termijn (samenwerkingsprincipe). Daarnaast is het ook nodig dat alle partijen actief meewerken (in kind).

Kernactiviteiten en aanvullende activiteiten

Binnen de Friese Energietafel is onderscheid gemaakt tussen kernactiviteiten en aanvullende activiteiten. In principe zijn de kernactiviteiten activiteiten waar de meeste deelnemers belangstelling voor hebben. M.b.t. de inzet van de gezamenlijke middelen gaat de focus naar deze kernactiviteiten.

De aanvullende activiteiten worden gaandeweg ontwikkeld. Uiteindelijk zullen deze 'specials' gaan lopen op basis van belangstelling vanuit gemeenten of maatschappelijke organisaties. De dekking voor de uitvoering zal worden gezocht bij de deelnemende partners of andere dekkingsbronnen. Voor de verkenning en (deels) ontwikkeling van deze aanvullende activiteiten kan een beroep worden gedaan op de gezamenlijke middelen.

Raming jaarlijkse inzet

De Friese Energietafel is een versterking en niet een vervanging van de huidige uitvoering van de energietransitie door de partners. De activiteiten binnen de samenwerking zullen worden gedekt uit:

- het in kind inbrengen van mensen en middelen door de betrokkenen partijen zelf. Deze inzet vanuit alle de overheden en maatschappelijke organisaties zal altijd nodig zijn om effectief te kunnen werken;
- de gezamenlijke middelen die door de partijen en het Rijk specifiek voor de samenwerking worden ingebracht. Dit betreft de kosten voor de ondersteuning van de uitvoering van de programmalijnen, het in stand houden van de samenwerking en coördinatie. Voor de uitvoering van deze activiteiten zal er voor de Friese Energietafel jaarlijks ca. € 1,3 miljoen ingezet worden. In bijlage 3 is een raming opgenomen met begrotingsposten voor de structurele jaarlijkse kosten.

Dekking gezamenlijke middelen

Voor de dekking van de structurele kosten wordt een jaarlijkse bijdrage gedaan vanuit het Rijk en de individuele overheden. In bijlage 3 is een verdeling per deelnemer opgenomen.

Overheden beslissen zelf welke dekkingsbron ze daarvoor willen inzetten. De start van de samenwerking binnen de Friese Energietafel valt ook samen met de door het Rijk beschikbaar gestelde middelen aan de lokale en regionale overheden voor extra uitvoeringsmiddelen. Van 2022 tot en met 2030 krijgen gemeenten en de provincie van het Rijk meer uitvoeringsmiddelen voor klimaat- en energiebeleid ('ROB'-middelen). Gemeenten ontvangen de grootste bijdrage vanwege hun taken en verantwoordelijkheden in de gebouwde omgeving.

Om de uitvoering van het bestaande klimaatbeleid te kunnen voortzetten, wordt al vanaf 2022 vanuit het Rijk een (overbruggings)budget uitgekeerd door ophoging van de decentralisatie-uitkering. Voor Fryslân betreft dit voor 2022 (mei circulaire) in totaal ca. € 5 miljoen voor alle gemeenten en de provincie samen. Hoewel nog overleg plaatsvindt over de definitief te ontvangen middelen na 2022 voor de periode tot 2030, is al duidelijk dat de jaarlijkse Rijksbijdragen sterk zullen oplopen.

De voorgestelde bijdrage voor de langetermijnsamenwerking in Fryslân, indien 100% uit de klimaatmiddelen door de overheden wordt gedekt, komt overeen met (indicatief) ca. 5% van de te verwachte ontvangen klimaatmiddelen in de jaren 2022 t/m 2024 (gemiddeld).

Friese
Energietafel

VERBINDEN | VERGROENEN | VERSNELLEN

